

# Le pôle technologies de l'information et de la communication

Images et réseaux

Technologies sans fil

Services de télécommunications

Télévision numérique

Technologies logicielles

Sécurité des systèmes d'information

Nouveaux usages du web



Centres de R&D, start-ups, sociétés de services...

*Soyez là où s'invente le futur*

# Rennes Atalante, une technopole pour accueillir et accompagner les activités technologiques

La technopole Rennes Atalante, créée en 1984 par Rennes Métropole, a pour objectif de contribuer au **développement économique par l'innovation technologique**.

Pour ce faire, une association a été fondée et des **sites** - quatre sur Rennes Métropole et un à Saint-Malo - ont été aménagés **à proximité des campus** universitaires pour accueillir des entreprises innovantes.

L'association Rennes Atalante regroupe les **acteurs impliqués dans l'innovation** que sont les entreprises de technologie, les établissements d'enseignement supérieur et de recherche, les financeurs de l'innovation, les structures de transfert de technologies et les collectivités.

## Les sites de la technopole



## » L'association Rennes Atalante

vous aidera à intégrer les réseaux des entreprises innovantes et des acteurs de la recherche de la technopole (invitation aux conférences, mise en relation avec des partenaires, intégration dans l'annuaire et le site web de la technopole...).



Locaux, terrains, pépinières sont proposés aux entreprises de technologie.

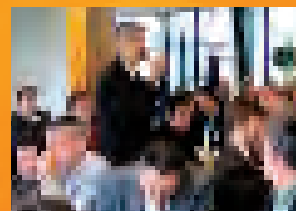
## » Ses missions

Accueillir les entreprises sur des sites aménagés à proximité des campus scientifiques

Développer les synergies Formation - Recherche Industrie - Finance

Apporter un appui aux créateurs et dirigeants d'entreprises de technologie

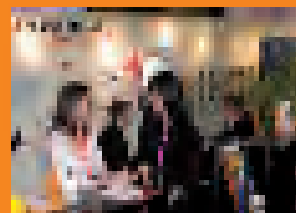
Promouvoir les acteurs de la technopole en France et à l'étranger



De nombreuses rencontres sont organisées pour fédérer les acteurs du réseau technopolitain.



Les porteurs de projet sont accompagnés à chaque étape de la création de leur entreprise.



La technopole et ses entreprises s'exposent avec la Bretagne sur des salons internationaux.



*Vous avez un projet ?  
Contactez-nous !*

Maison de la technopole  
15 rue du Chêne Germain • 35510 Cesson Sévigné • France  
Tél. +33 (0)2 99 12 73 73 • Fax +33 (0)2 99 12 73 74  
technopole@rennes-atalante.fr • [www.rennes-atalante.fr](http://www.rennes-atalante.fr)

**Technopole de Rennes - Saint-Malo**  
Membre de International Association of Science Parks



# Une dynamique d'innovation

En vue de diversifier l'économie bretonne et rattraper le retard français en matière de téléphone, le Ministère des PTT fonde, au début des années soixante, le **pôle Télécommunications** en Bretagne et décentralise le Cnet (Centre national d'études des télécommunications) à Lannion.

Dans son sillage, les **grands industriels français des télécommunications** créent des unités de production dans le Trégor, à Rennes et à Brest.

Parallèlement, des **écoles d'ingénieurs** et des **laboratoires de recherche** s'installent.

C'est sur ce terreau fertile qu'est créée Rennes Atalante en 1984. La technopole connaît rapidement une belle croissance et voit s'implanter, à partir de 1991, des **centres de recherche d'entreprises étrangères**. Autour d'eux, de nombreuses **sociétés de services et d'ingénierie en informatique** s'installent ou se créent pour proposer leurs prestations.

Mais Rennes Atalante est aussi un **vivier de start-ups** nées localement, essaimées des grandes entreprises, issues de la recherche publique ou créées par d'inventifs entrepreneurs.

Depuis juillet 2005, le pôle de compétitivité **Images & Réseaux** contribue au développement de **projets collaboratifs** entre les acteurs de la recherche, les PME et les grands groupes pour concevoir les produits et les services adaptés aux nouveaux réseaux et aux nouveaux usages de l'image.



Au cœur du site Rennes Atalante Beaulieu, le musée des transmissions, l'Espace Ferrié, présente l'évolution des technologies de l'information et de la communication civiles et militaires, de l'Antiquité à nos jours.

## Des grands groupes

Alcatel Lucent, Canon, France Télécom, Mitsubishi, Oberthur Technologies, Orange, Sagem, ST-Ericsson, Technicolor, TDF, Thales...

## Des jeunes entreprises innovantes

Astellia, Caps Entreprise, Enensys Technologies, Envivio, Etiam, Iwedia, Kerlink, Niji, Streamezzo, Teamcast, Wokup...

## Une concentration d'acteurs en réseau

Mpeg, TNT, Wimax, RFID, Watermarking, NFC, Zigbee, Triple play, DVB, Web 2.0, VOIP, TVHD, IPv6, DAB, Docom, TVon ADSL, L'Espresso

## Des sociétés de services et d'ingénierie

Alten, Altran, Atos Origin, Ausy, Capgemini, Logica, Néo-Soft, Orange Business Services, SII, Silicom AQL, Sogeti, Sodifrance, Teamlog...

## Des grands laboratoires de recherche publics

Inria, Irista, IETR, CNRS, DGA Maîtrise de l'information...

## Des établissements d'enseignement supérieur

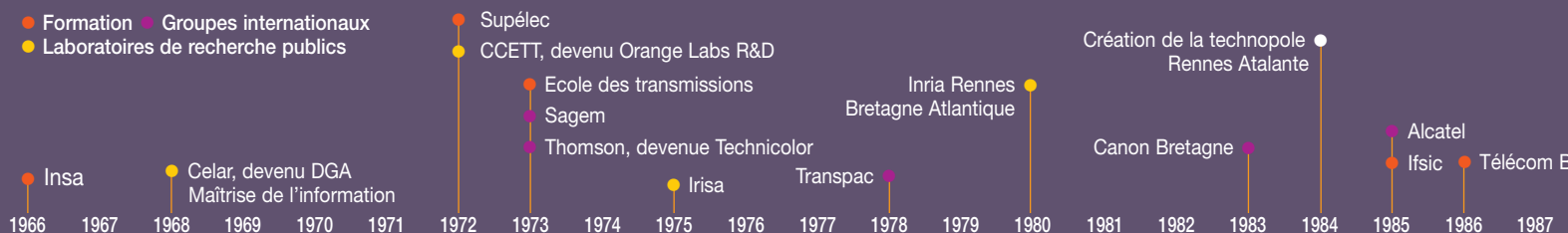
Université de Rennes 1, Ecam Rennes, ENS Cachan, Ifsic, Insa, Supélec, Supinfo, Télécom Bretagne...

## Les nouveaux usages des TIC boostent la technopole Rennes Atalante

Les entreprises de Rennes Atalante et ses laboratoires de notoriété internationale travaillent sur les **dernières technologies numériques** et les nouveaux standards pour innover dans l'**émission**, la **diffusion** et la **réception de contenus audiovisuels et multimédia**, mais aussi sur les **nouveaux usages** liés à l'**internet**. Ils créent ainsi de **nouveaux services B2B** et développent des applications innovantes pour les secteurs de la **santé**, du **transport**, de l'**habitat**, de l'**environnement**...

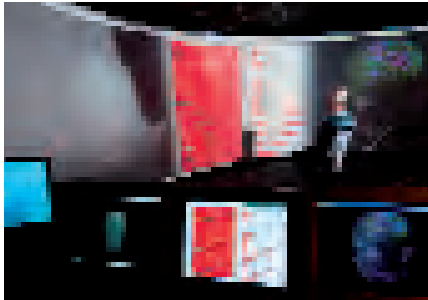
Ce vivier d'entrepreneurs-innovateurs fait de Rennes une **ville laboratoire des nouveaux usages des TIC**, mais aussi un **territoire d'expérimentation** de produits et de services avant-gardistes.

● Formation ● Groupes internationaux ● Laboratoires de recherche publics





L'Université et des écoles d'ingénieurs forment à Rennes les spécialistes en TIC de demain.



Des équipes de l'Inria Rennes-Bretagne Atlantique expérimentent des logiciels pour les interfaces cerveau-ordinateurs.



Les chercheurs de l'IETR travaillent en salle blanche à l'élaboration de nouveaux systèmes électroniques.

# ● Un fort potentiel de recrutement

Quatre universités et de nombreuses écoles d'ingénieurs sont installées en Bretagne. Parmi les 106 000 étudiants bretons, Rennes en compte 58 500 dont près de 5 200 sont formés à l'électronique et aux TIC. En Bretagne, chaque année, plus de 1 500 étudiants sont diplômés de cette filière. A Rennes, les 745 diplômés par an en

électronique et TIC (Bac+5 et plus) constituent un vivier d'ingénieurs, de chercheurs et de doctorants pour les entreprises et laboratoires de la région. Cette concentration de matière grise apporte une réponse adaptée au besoin de recrutement des acteurs rennais du secteur des TIC.

## Inria, Irisa et IETR, acteurs phares de la recherche

Rennes Atalante compte trois acteurs majeurs de la recherche publique.

Le centre de recherche **Inria Rennes - Bretagne Atlantique** concentre ses recherches sur les **systèmes distribués à grande échelle et l'internet du futur**, sur le **logiciel fiable et performant** et sur l'**imagerie** et ses applications. Elles sont associées à des actions fortes de transfert et d'innovation.

L'**Irisa**, Institut de recherche en informatique et systèmes aléatoires, réunit des personnels de l'**Université de Rennes 1**, du **CNRS**, de l'**Insa** de Rennes et de l'**ENS Cachan** - antenne de Bretagne. Leurs activités vont de la recherche aux applications en **réseaux et systèmes distribués, logiciels et architecture, signaux et images numériques** ainsi qu'en **données, connaissances et interaction**.

De nombreuses équipes de l'Irisa et du centre de recherche Inria Rennes - Bretagne Atlantique sont communes. L'ensemble représente sur Rennes près de **600 personnes** répartis dans une trentaine d'équipes de recherche.

Laboratoire associé au CNRS, l'**IETR**, Institut d'électronique et de télécommunications de Rennes, regroupe des équipes de recherche de l'**Université de Rennes 1**, de l'**Insa** et de **Supélec**. Ses **280 chercheurs et doctorants** axent principalement leurs recherches sur la **conception de nouveaux systèmes de communication**, les **antennes**, la **microélectronique**, les systèmes de **propagation-radar**, les interactions **ondes-vivant**, les problématiques liées aux **images embarquées** et à la **téledétection**.

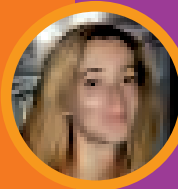
### Quelques références

- Pôle Images et réseaux labellisé **Pôle de compétitivité mondial** par l'Etat
- Bretagne : 42 000 emplois TIC dans 550 entreprises de technologie, 4 200 chercheurs dans les entreprises et laboratoires TIC
- Technopole Rennes Atalante : 10 000 emplois TIC dans 170 entreprises, 35 laboratoires de recherche publique dédiés aux TIC
- Rennes : un pôle universitaire de 58 500 étudiants dont 5 200 dans les TIC et 745 diplômés TIC (Bac+5 et plus) chaque année

### Ils témoignent



"Notre centre de recherche de Rennes, le plus important du groupe avec 500 salariés, bénéficie d'un environnement technologique de haut niveau. Nos chercheurs travaillent notamment sur le contenu en 3D et ses technologies, et sur l'expérience d'immersion dans l'image au service des industries de la communication, des médias et du divertissement."  
Gary Donnan, vice-président de la recherche de Technicolor



"Notre entreprise trouve ici de nombreuses opportunités de collaboration de recherche avec d'autres acteurs du pôle Images & Réseaux pour le développement de nos applications. La qualité de vie à Rennes est également un atout pour toute l'équipe d'Artefacto."  
Valérie Cottreau, pdg d'Artefacto (applications 3D et simulation virtuelle)



"Le fort potentiel de recrutement offert ici permet aux entités rennaises du groupe Capgemini (850 salariés) de développer leurs activités auprès de leurs clients locaux, français et internationaux."  
Cyril Arson, directeur de Capgemini Telecom Media Défense



"Notre entreprise, résolument tournée vers l'international (70 % du CA à l'export), a trouvé à Rennes des acteurs industriels et des centres de recherche avec lesquels il a été possible d'établir des partenariats durables."  
Jean-Luc Pavy, fondateur et pdg de Teamcast (produits et services pour la radio- et la télédiffusion)

